

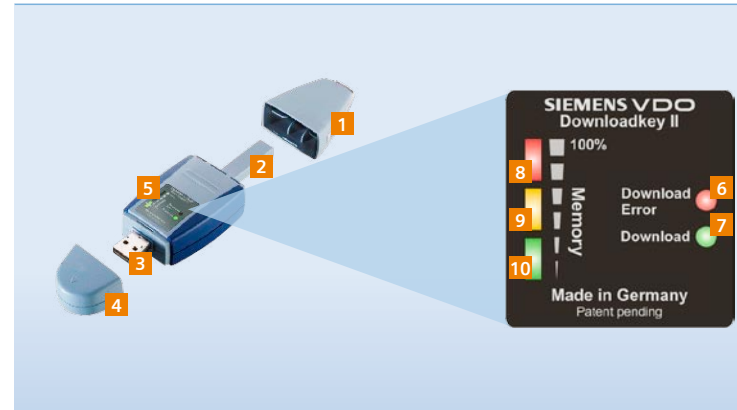
Din första kontakt med Downloadkey II

Med Downloadkey II får du den nya generationen för nedladdning och arkivering av dina massminnes- och förarkortsdata:

- Nu kan du med en blick på informationsfältet se nedladdnings- och lagringsstatus.
- Konfigurationsprogrammet "KeyTools" erbjuder ytterligare funktioner för konfigurering och arkivering.

Tips: Downloadkey II levereras i två versioner: Som basversion och som TIS-Compact II med ytterligare programfunktioner för arkivering och visning av nedladdade data.

Tips: Hur du laddar ner data från den digitala färdskrivaren och förarkortet läser du i bilagd snabbguide. Med den Mobile Card Reader kan du också överföra data direkt från ett förarkort till Downloadkey II; se sidan 214.



- 1 Skyddskåpa över nedladdningskontakten.
- 2 6-Pin nedladdningskontakt.
- 3 USB 2.0 kontakt (Typ A).
- 4 Skyddskåpa över USB kontakten.
- 5 Informationsfält, för aktuellt minnes- och nedladdningsstatus se också 6 – 10.
- 6 Download Error-LED (röd)
 - lyser – Överföringen slog fel.
 - blinkar kort och 7 LED (grön) lyser – Nedladdningen avslutad, beakta meddelanden i logfilen.
- 7 Download-LED (grön)
 - blinkar – Data överförs.
 - lyser – Överföringen var framgångsrik.
- 8 Röd LED (Memory)
 - lyser – 90–99% av minnet utnyttjat.
 - blinkar – 99–100% av minnet utnyttjat.
- 9 Gul LED lyser – 60–90% av minnet utnyttjat.
- 10 Grön LED lyser – 0–60% av minnet utnyttjat.

Anslutning till datorn

Förutsättning för arbete med konfigurationsprogrammet "KEYTOOLS" är att datorn har

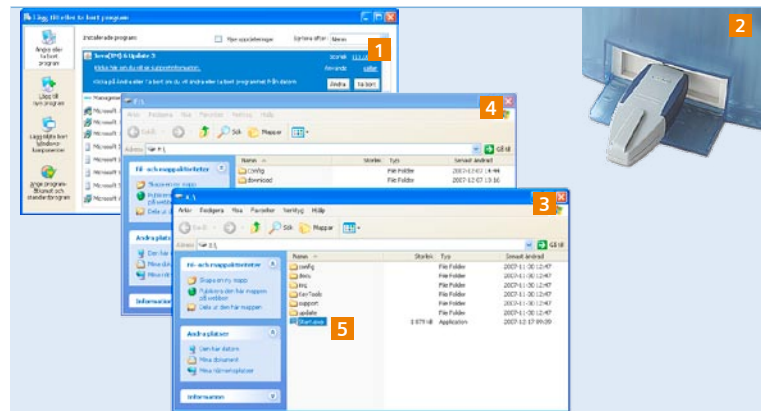
- Java Runtime Environment 1.6 (Java™ 6) installerat och
- två fria enhetsbokstäver för flyttbara minnen finns tillgängliga.

Som bekväm anslutning av Downloadkey II till datorn kan du använda bifogad USB-kabel eller en USB-hub med extern strömförsörjning.

Tips: Om du har lagrat ett lösenord öppnas bara utforskarens fönster KEYTOOLS.

Du måste då starta "KeyTools" direkt från Downloadkey II för att ange lösenordet. Först därefter får du tillgång till nedladdningsdata; se sidan 208.

Tips: Om du använder Downloadkey II tillsammans med TIS-Office, var då noga med att TIS-Office dongle alltid förblir insatt i samma USB-uttag.



- 1 Kontrollera via "[Start] > Kontrollpanelen > Lägg till eller ta bort program" (Windows® Vista™: program och funktioner), att, och i så fall vilken Java omgivning som är installerad. Finns inte Java-omgivning 1.6 eller högre installerar du den från produktens CD: Lägg CD:n i CD-enheten och genomför setup.
- 2 Anslut Downloadkey II till datorn:
 - Download-LED (grön) blinkar ca en sekund och grön, gul eller röd LED visar minnets aktuella utnyttjandegrad; se sidan 205.
 - Två fönster i Windows® Explorer öppnas (vid behov) för de två DLK II partitionerna.
- 3 Partitionen KEYTOOLS omfattar konfigurationsprogrammet, protokollfilen samt komprimerade supportfiler (*.zip).
- 4 Partitionen DOWNLOADKEY innehåller konfigurationsfilerna för dataöverföringen och nedladdningsfilerna.
- 5 Klicka på "START.exe" i partitionen KEYTOOLS för att starta konfigurationsprogrammet.

Konfigurationsprogram "KeyTools"

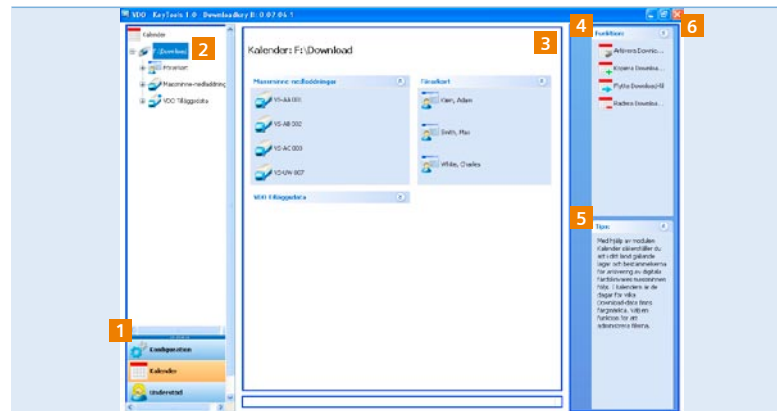
Med konfigurationsprogrammet "KeyTools" kan du alltid

- _ konfigurera nedladdningen.
- _ arkivera nedladdningsfilerna och
- _ sammanställa alla viktiga supportfiler i en ZIP-fil som du vid behov kan skicka till din Service-Partner.

"KeyTools" startas uteslutande från Downloadkey II.

Tips: Om du har lagrat ett lösenord öppnas dialogen "Ange lösenord" när "KeyTools" har startats. Ange ditt lösenord för att få tillgång till Download-filerna.

Tips: Länkarna till funktionerna är aktiva först när du har valt en modul. Vilka funktioner du kan välja bestäms av vilken modul du har valt.



- 1 Du aktiverar modulerna med modulknapparna
 - _ Kalender,
 - _ Konfiguration eller
 - _ Support.Knappen för den aktiva modulen är markerad.
- 2 I navigationsfönstret väljer du ett fordon, ett förarkort eller deras nedladdningsfiler.
- 3 Det här displayområdet är reserverat för visning och bearbetning av filer.
- 4 I funktionsområdet erbjuder respektive modul olika funktioner, t.ex. för arkivering av nedladdningsfilerna i datorn.
- 5 I hänvisningsfältet visas tips och hänvisningar till aktuell modul.
- 6 Du stänger "KeyTools" med knappen [X]. Tag bort Downloadkey II när du har stängt av datorn.

Nedladdnings- inställningar: Standard- konfiguration

I modulen **Konfiguration** bestämmer du standardkonfiguration och fordonsspecifik konfiguration för nedladdning av data från den digitala färdskrivaren.

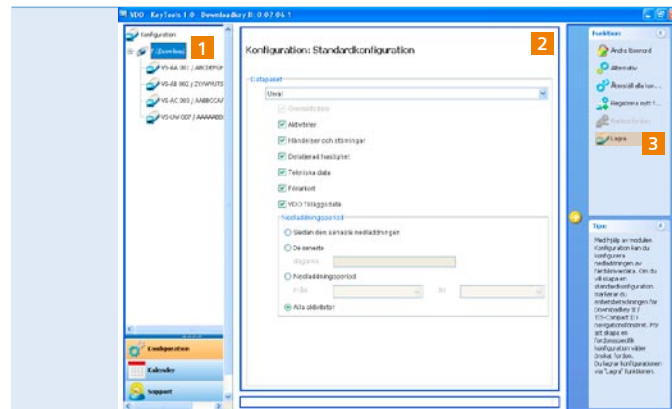
Downloadkey II är fabrikskonfigurerad så att alla tillgängliga data sedan senaste nedladdning laddas ned.

Du väljer således modulknappen [Konfiguration], om du vill ändra nedladdningsinställningen.

Tips: Tag hänsyn till i ditt land gällande bestämmelser om arkivering av massminnes- och förarkortsdata (M- och C-filer).

Tips: För datapaketet "Aktiviteter" kan du reducera nedladdad datamängd och därmed nedladdningstiden genom att ange en nedladdningstidrymd.

Använder du TIS-Office eller TIS-Web måste du se till att nedladdningsinställningarna i Downloadkey II avstäms med de för TIS-Office och TIS-Web.



1 För att ändra standardkonfiguration för datanedladdningen markerar du symbolen för Downloadkey II (enhetsbokstav) i navigationsområdet. Standardkonfigurationen för Downloadkey II visas.

2 Bestäm vilka data som standardmässigt skall nedladdas:
_ Kompletta nedladdning eller
_ Urval.
Alla markerade filer överförs vid nedladdningen.

3 Klicka på Lagra för att behålla ändringarna.

Hur du ändrar den fordonsspecifika nedladdningskonfigurationen ser du på nästa sida.

Nedladdnings- inställningar: Fordonsspecifik konfiguration

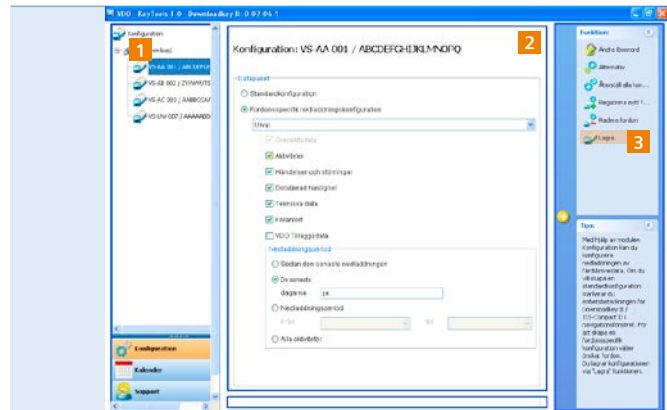
När du har valt modulen **Konfiguration** visas i navigationsområdet alla fordon för vilka massminnesdata redan har nedladdats. Nedladdningen skedde antingen som standard- eller som en fordonsspecifik konfiguration.

Du kan också redan före den första nedladdningen skapa en fordonsspecifik konfiguration. Använd då funktionen Registrera nytt fordon.

Tips: Tag hänsyn till i ditt land gällande bestämmelser om arkivering av massminnes- och förarkortsdata (M- och C-filer).

För datapaketet "Aktiviteter" kan du reducera nedladdad datamängd och därmed nedladdningstiden genom att ange en nedladdningstidrymd.

Använder du TIS-Office eller TIS-Web måste du se till att nedladdningsinställningarna i Downloadkey II avstäms med de för TIS-Office och TIS-Web.



1 För att ändra nedladdningsinställningarna för ett visst fordon markerar du fordonet i navigationsområdet. Det valda fordonets konfiguration visas.

2 Välj **Fordonsspecifik nedladdningskonfiguration** och bestäm vilka data som skall nedladdas :
_ Komplettd nedladdning eller
_ Urval.
Alla markerade filer överförs vid nedladdningen.

3 Klicka på Lagra för att behålla ändringarna.

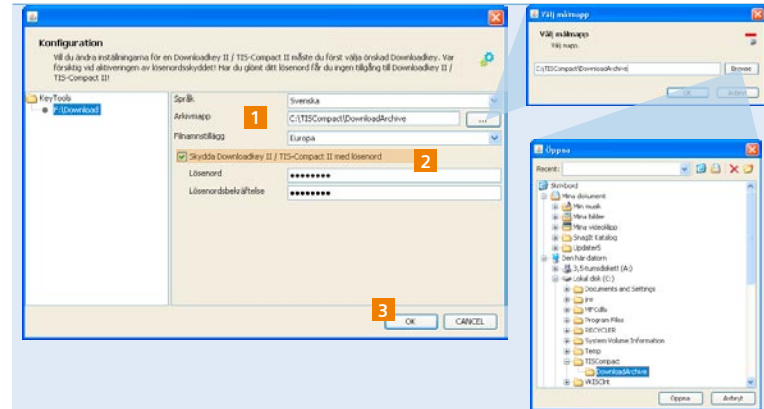
Språk, filformat, arkivmapp och lösenord

I modulen **Konfiguration** öppnar du med funktionen **Alternativ** en självständig dialog där du kan bestämma

- datorns språk.
- målmapp för arkivering av nedladdningsfilerna.
- ändring av filnamnets format eller
- att lagra ett lösenord för att skydda Downloadkey II mot obehörig åtkomst av tredje person.

Tips: Om ett lösenord är lagrat kan du vid nästa anslutning av Downloadkey II inte nå nedladdningsfilerna förrän du har startat "KeyTools" och angivit lösenordet.

Notera lösenordet och spara notisen på en plats som är otäcklig för tredje person.



- 1 Klicka på
 - urvalslistan **Språk** om du vill ändra datorns språk. Språkändringar blir inte aktiva förrän efter nästa nystart av "KeyTools".
 - knapp [...], när du vill välja en annan målmapp för arkivering av nedladdningsfilerna.
 - urvalslistan **Filnamnställg**, när du vill ändra filernas landspecifika beteckning; se sidan 236 om filnamnställg.
- 2 Markera kryssrutan för **Skydda Downloadkey II / TIS-Compact II med lösenord** om du vill skydda Downloadkey med ett lösenord. Ange lösenordet i det visade fältet och bekräfta med ytterligare en inmatning. Ändra ditt lösenord – dvs om du har valt ett – genom funktionen **Ändra lösenord**.
- 3 Klicka på [OK], för att lagra inställningen och stänga dialogen.

Support: Från logfilens display ...

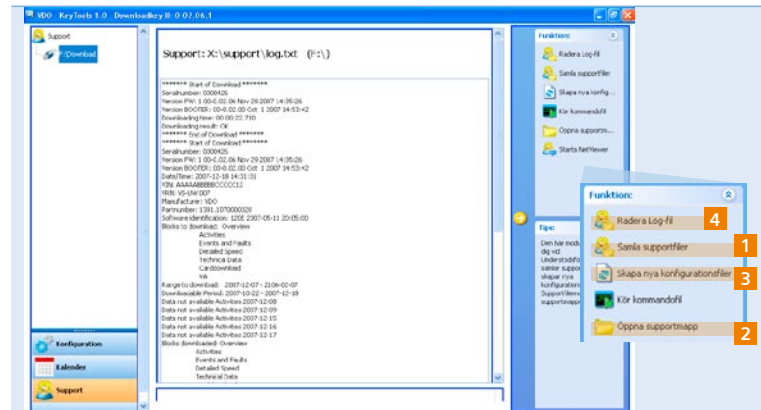
Modulen **Support** understöder dig vid servicebehov. Då väljer du modulknappen [Support], när du vill

- _ se logfilen för nedladdningsprocedurerna,
- _ sammanställa servicerelevanta filer i en ZIP fil i en supportmapp eller
- _ återställa konfigurationen till grundinställningarna.

För ytterligare funktioner, se sidan 213.

Tips: Logfilen ger tips om eventuella fel eller problem vid datanedladdning.

*Om du upprepad gångar ser fel vid nedladdning : utnyttja funktionen **Samla supportfiler** för att samla relevanta filer i en ZIP fil. ZIP filen hittar du i funktionen **Öppna supportmapp**. Skicka den filen per E-post till din Service-Partner för att få klarhet i felorsaken.*

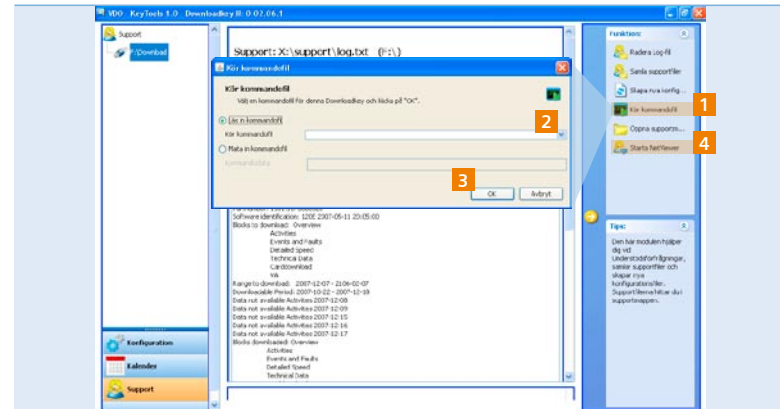


- 1 Klicka på **Samla supportfiler** för att sammanföra servicerelevanta filer (logfil och konfigurationsfil) i en ZIP fil.
- 2 Klicka på **Öppna supportmapp** för att öppna den mapp där ZIP filen finns.
- 3 Klicka på **Skapa nya konfigurationsfiler** för att nyskapa "stored.xml" och "download.xml" i mappen "DOWNLOADKEY/config".
- 4 Du kan radera logfilen i Downloadkey då och då för att spara minnesutrymme: Klicka på **Radera Log-fil**.

... till NetViewer Session

- Modulen **Support** ger dessutom möjlighet att,
- _ återinsätta ett glömt lösenord.
 - _ aktivera språk eller moduler.
 - _ hämta uppdateringar eller
 - _ starta en NetViewer Session med din Service-Partner.

Hänvisning: Du måste ha ett super-PIN, för att återinsätta ett lösenord. Super-PIN får du av den nationella distributören. Varje super-PIN kan bara användas en gång.



- 1 Klicka på **Kör kommandofil**. Dialogen med samma namn öppnas.
- 2 Klicka på och välj önskad kommandofil för att _ återinsätta det glömda lösenordet, _ aktivera ett språk eller en modul eller _ hämta en uppdatering.
- 3 Starta körning av filen med [OK].
- 4 Välj funktionen **Starta NetViewer**, om du vill ge din Service-Partner åtkomst till din dator. Din Service-Partner har därigenom möjlighet att lösa ett supportproblem direkt.

Mobile Card Reader

Med den Mobile Card Reader kan du överföra förarkortsdata direkt till Downloadkey II.

Försiktighet : Använd bara specificerade batterier (se sidan 2).
Kontrollera batterierna regelbundet (laddningsstatus); tag ut urladdade batterier för att förhindra att de eventuellt läcker. Lägg märke rätt till polriktning!

Hänvisning: Mobile Card Reader ingår inte som standard i Downloadkey II-Paketet.

Hur du överför förarkortsdata med Mobile Card Reader till Downloadkey II läser du i snabbguiden som är bilagd till Mobile Card Reader.



1 Kortplats för insättning av förarkort.

3 Nätdelsanslutning.

5 LED visar batteriernas aktuella laddningsstatus:
_ LED lyser grönt – Dataöverföringen kan fullföljas.
_ LED lyser rött – Efter den första röda signalen kan minst en ytterligare nedladdning göras.
Byt batterier så som beskrivs i **6**.

7 Håll för fast montering av den Mobile Card Reader.

2 Anslutningsplats för Downloadkey II.

4 Startknapp för att starta kortnedladdningen.

6 Säkerhetsspärr för att öppna batterifacket :
_ Tryck regeln i riktning mot höljet.
_ Öppna batterifacket (skjut eventuellt regeln över **7**).
_ Byt batterier (lägg märke till rätt polriktning).
_ Stäng och lås batterifacket.